

# Service déposant

---

## Procédure d'installation

Version 2.3

# Sommaire

---

1.	<i>Introduction</i> .....	3
2.	<i>Pré-requis</i> .....	4
2.1.	Configuration réseau .....	4
2.2.	Configuration minimale du poste .....	4
3.	<i>Installation du Service déposant</i> .....	5
3.1.	Contrôles à effectuer avant installation.....	5
3.2.	Procédure d'installation .....	7
3.2.1	Installation en service Windows.....	11
3.2.2	Installation sous Unix/Linux .....	13
4.	<i>Configuration du fichier de propriétés du service déposant</i> .....	15
5.	<i>Gestion de plusieurs administrations centrales</i> .....	19
6.	<i>Démarrage du Service déposant</i> .....	20
7.	<i>Utilisation du Service Déposant en semi automatique</i> .....	24
8.	<i>Stopper le service déposant</i> .....	25
9.	<i>Résultats attendus</i> .....	26
9.1.	Fichiers générés par le Service déposant.....	26
9.1.1.	Dans les répertoires de traitement .....	26
9.1.2.	Cas d'un envoi semi-automatique .....	26
9.1.3.	Fichiers de logs .....	27
9.2.	Fichier témoin.....	28

# 1.Introduction

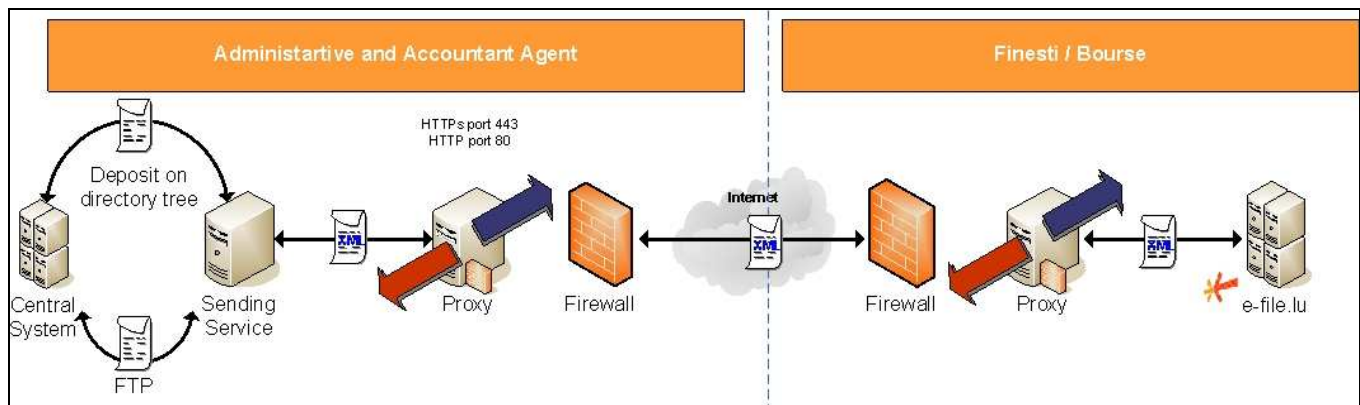
Le Service Déposant permet d'envoyer, automatiquement et en masse, des fichiers vers les autorités.

Le mode de fonctionnement du Service Déposant est assez simple, il suffit de déposer les fichiers à traiter dans les dossiers correspondants. A intervalles réguliers, le service déposant vérifie s'il y a de nouveaux fichiers à traiter. Si tel est le cas, il effectue les traitements nécessaires et indique que les fichiers ne sont plus à traiter.

## 2. Pré-requis

### 2.1. Configuration réseau

- Vous devez disposer d'un accès à internet (ISDN, ADSL), (débit minimal conseillé : 128 ko/s)
- Si vous utilisez un proxy<sup>1</sup> ou un firewall<sup>2</sup>, les ports 80 (http) et 443 (https) doivent être ouverts.
- Un accès au système de fichiers et/ou serveur ftp où sont déposés les documents doit être disponible.



### 2.2. Configuration minimale du poste

- Droits d'administrateur sur le poste pour pouvoir installer les logiciels
- Une connexion internet
- Java Runtime Environment version 1.6.0\_14 minimum installé
- OS : Windows (Microsoft Windows 2000 with Service Pack 4; Windows Server 2003 (32-bit or 64-bit editions) with Service Pack 1; Windows XP Professional, Home or 64-bit Editions with Service Pack 2; Windows Vista; Windows 7; Windows 8) ou Linux
- Processeur: Pentium 2 GHz ou équivalent
- 1 Go de RAM
- 1 Go d'espace disque dur pour les fichiers s'ils sont recherchés par FTP (Dans le cas où les fichiers déposés seraient archivés en local, prévoir un espace supérieur à 100 Mo ou une purge régulière)
- 1 Go d'espace disque dur pour les logs (prévoir une purge régulière)

<sup>1</sup> **Proxy** : Dispositif de passerelle sécurisée servant à isoler le réseau interne de l'entreprise du réseau internet. Il est possible de limiter les adresses accessibles ainsi que les personnes pouvant accéder à ces adresses.

<sup>2</sup> **Firewall** : un firewall est un système physique (matériel) ou logique (logiciel) servant d'interface entre un ou plusieurs réseaux afin de contrôler et éventuellement bloquer la circulation des données.

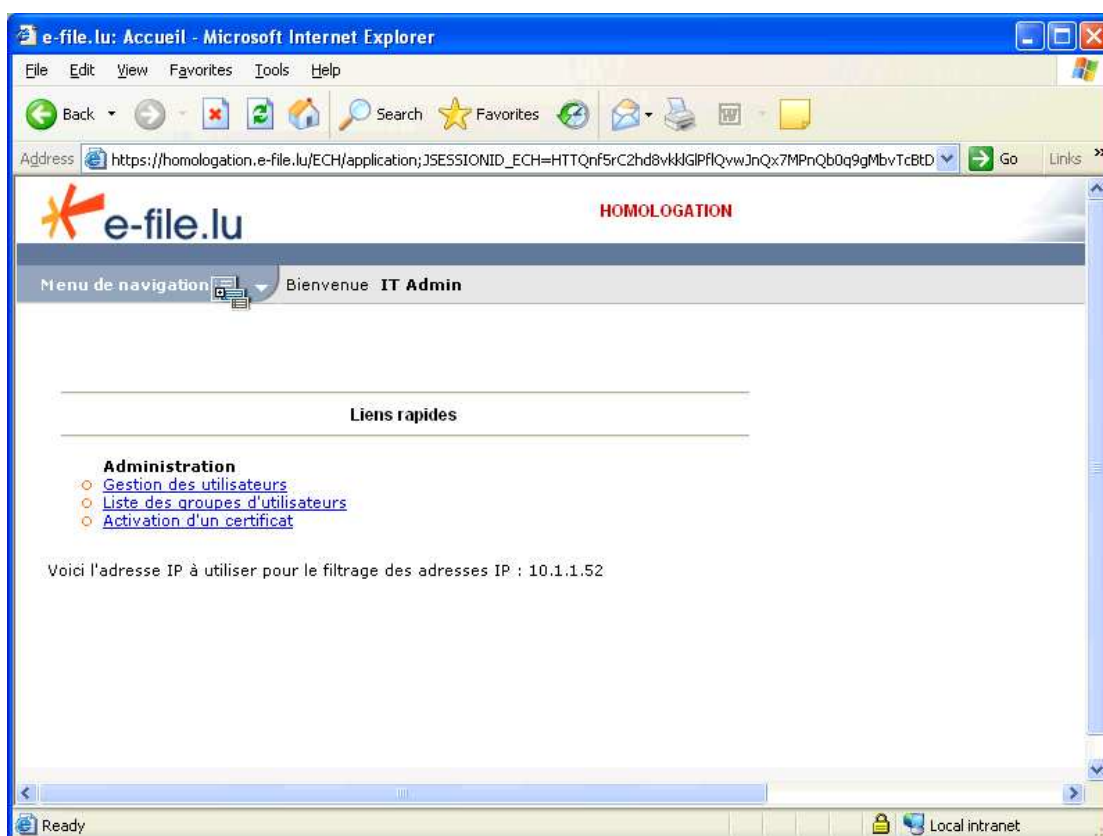
## 3. Installation du Service déposant

### 3.1. Contrôles à effectuer avant installation

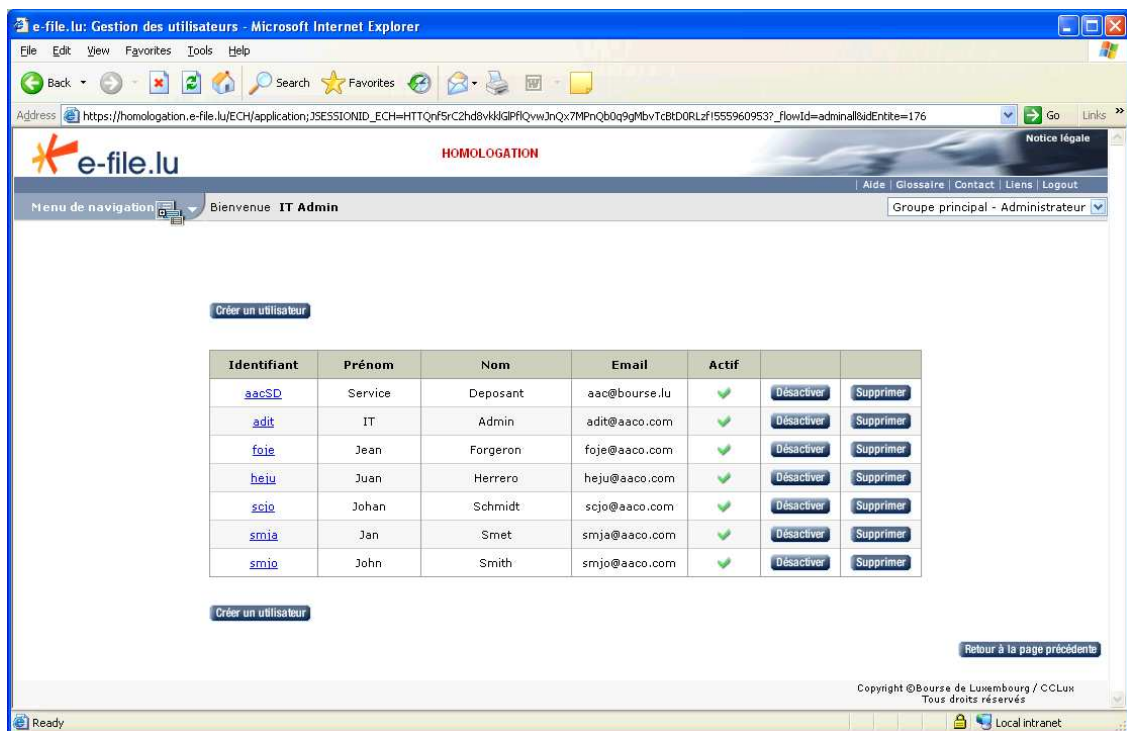
- Vérifier que l'utilisateur connecté est **administrateur du poste**.
- Disposer d'un compte utilisateur **Service déposant** sous e-file (login et password).

Pour vérifier si un utilisateur **Service déposant** existe, se connecter en tant qu'administrateur depuis [www.e-file.lu](http://www.e-file.lu).

L'écran suivant s'ouvre :



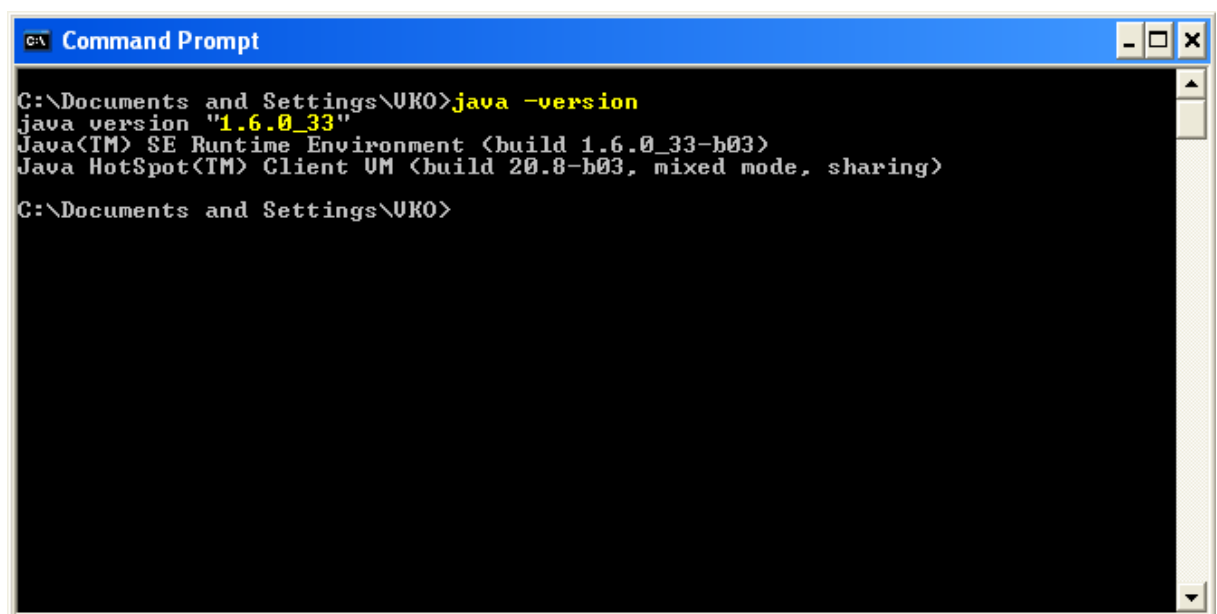
Choisir *Gestion des utilisateurs* pour vérifier qu'un utilisateur *Service déposant* existe.



L'utilisateur lié au *Service déposant* suit généralement une règle de nommage simple qui consiste en un trigramme reflétant la société suivi de 'SD' en majuscules (ex : aacSD)

S'il n'existe pas, il faut le créer en utilisant le bouton "Créer un utilisateur". Un tutorial vidéo est consultable depuis le site e-file dans la section 'Assistance en ligne' ([Création d'un utilisateur e-file](#))

- Vérifier que le poste dispose d'une JRE supérieure à la version 1.6.0\_14  
Syntaxe depuis une fenêtre DOS : `java -version`



## 3.2. Procédure d'installation

Cette procédure s'applique pour toute nouvelle installation.

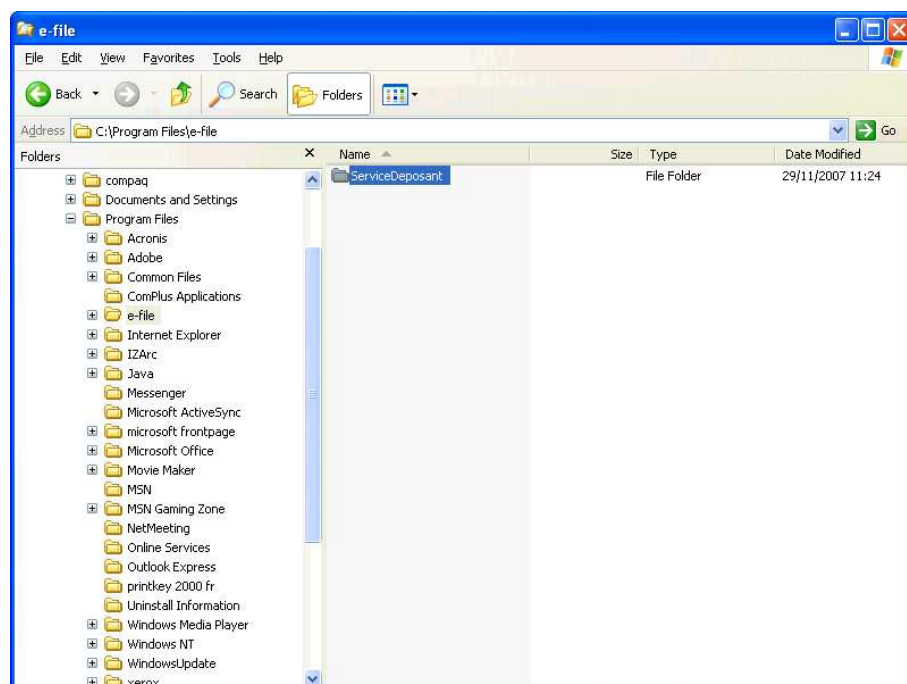
Dans le cas d'une mise à jour, une procédure simplifiée est consultable depuis notre section de téléchargement des manuels utilisateurs ([https://www.e-file.lu/docs/FR/ManuUtil\\_EFile\\_Maj\\_SD\\_FR.pdf](https://www.e-file.lu/docs/FR/ManuUtil_EFile_Maj_SD_FR.pdf)).

Pour lancer l'installation de l'application Service déposant, il faut :

1. **Télécharger** le ZIP du Service déposant depuis <https://www.e-file.lu/download/SD.zip>
2. **Extraire et Copier** l'ensemble du contenu du répertoire *ServiceDeposant* dans le répertoire de destination du Service déposant.

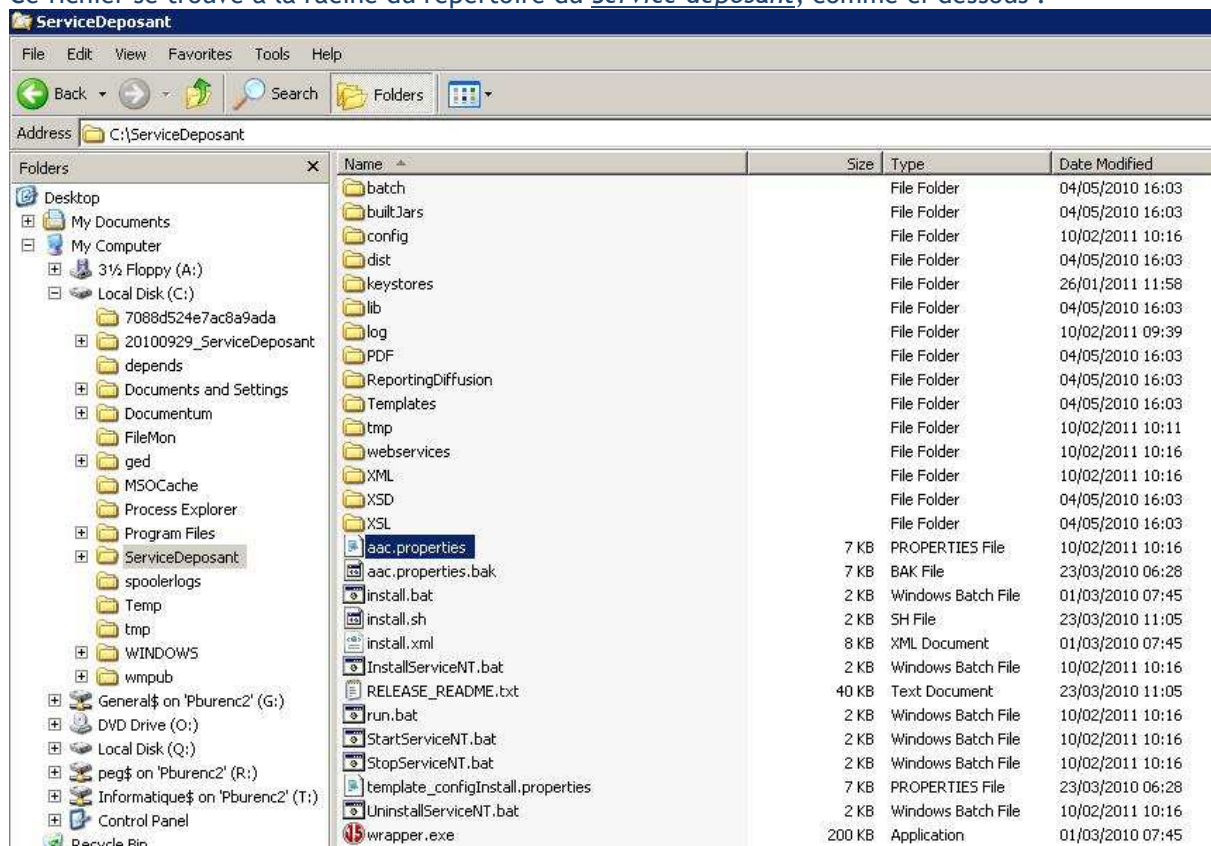
Point d'attention : après la copie, s'assurer que le répertoire ne soit pas en *read only*.

Répertoire de destination sur le poste (exemple):



3. Effectuer une copie du fichier *template\_configInstall.properties* et la renommer par exemple en *[nomDéposant].properties*.

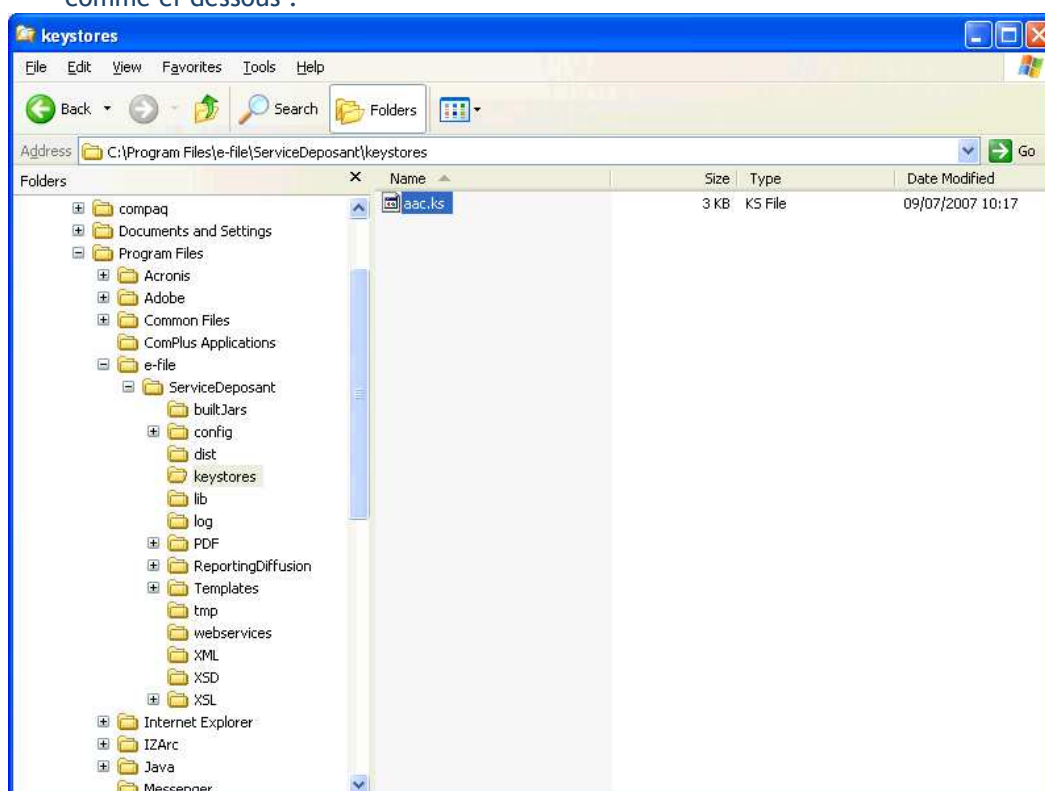
Ce fichier se trouve à la racine du répertoire du Service déposant, comme ci-dessous :



Compléter ensuite ce fichier comme indiqué au paragraphe Configuration du fichier de propriété du Service Déposant

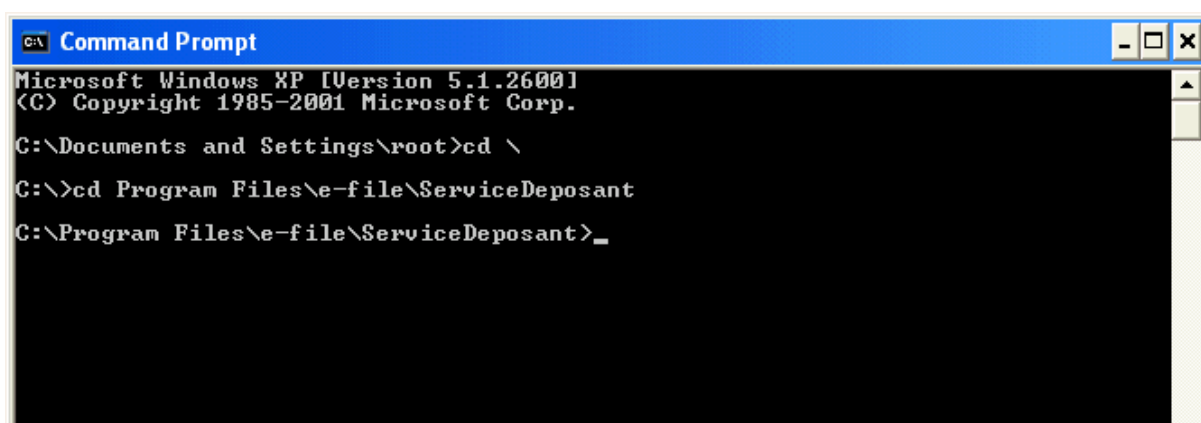


4. **Déposer le fichier keystore** (extension ".ks") dans le répertoire nommé *keystores*, comme ci-dessous :



5. **Installation du Service déposant**

- Ouvrir une fenêtre DOS (Start > run => cmd)
- Se placer dans le répertoire du Service déposant  
(Ex : 'cd C:\Program Files\e-file\ServiceDéposant\')



- Lancer la commande *Install.bat* avec le fichier de configuration en paramètre :  
Ex : *install aac.properties*

```

C:\Program Files\e-file\ServiceDeposant>install aac.properties
==== Installation de l'API DEPOSANT ====
Entrez le chemin vers le home d'un JRE 1.6:.
<exemple: "C:\Program Files\Java\jre6">.

```

- Renseigner le chemin de la JRE :  
ex : *C:\Program Files\Java\jre6*  
(ou *C:\Program Files\Java\jre7*)

```

C:\Program Files\e-file\ServiceDeposant>install aac.properties
==== Installation de l'API DEPOSANT ====
Entrez le chemin vers le home d'un JRE 1.6:.
<exemple: "C:\Program Files\Java\jre6">.
"C:\Program Files\Java\jre6"

```

- Valider en pressant la touche 'Enter'.  
L'écran suivant apparaît :

```

[copy] Copying C:\Program Files\e-file\ServiceDeposant\batch\templates\temp
late_InstallServiceNT.bat to C:\Program Files\e-file\ServiceDeposant\InstallServ
iceNT.bat
[copy] Copying C:\Program Files\e-file\ServiceDeposant\batch\templates\temp
late_StartServiceNT.bat to C:\Program Files\e-file\ServiceDeposant\StartServiceN
T.bat
[copy] Copying C:\Program Files\e-file\ServiceDeposant\batch\templates\temp
late_UninstallServiceNT.bat to C:\Program Files\e-file\ServiceDeposant\Uninstall
ServiceNT.bat
[copy] Copying C:\Program Files\e-file\ServiceDeposant\batch\templates\temp
late_StopServiceNT.bat to C:\Program Files\e-file\ServiceDeposant\StopServiceNT.
bat

deleteUselessFiles:
deleteWindowsFiles:
deleteUnixFiles:
[delete] Deleting 3 files from C:\Program Files\e-file\ServiceDeposant\batch\
templates

BUILD SUCCESSFUL
Total time: 1 second

C:\Program Files\e-file\ServiceDeposant>

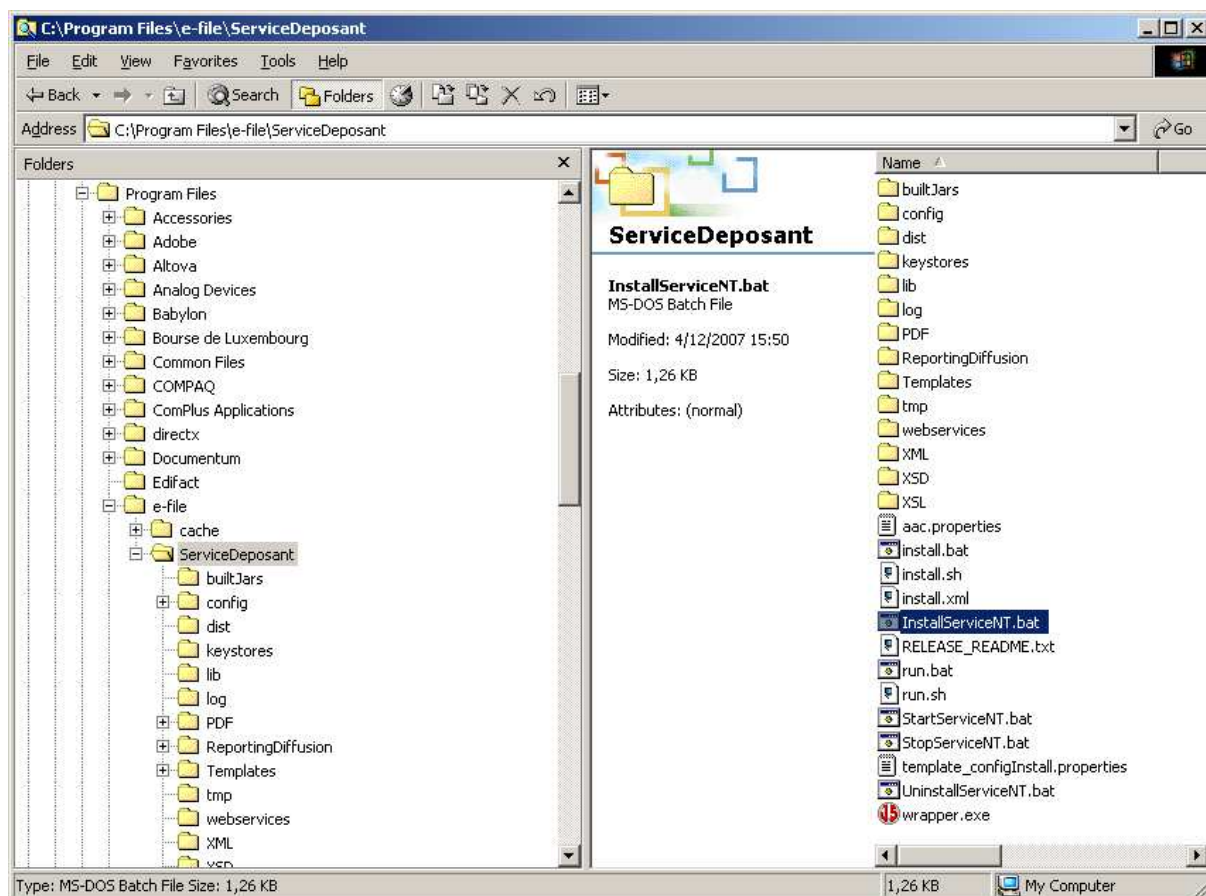
```

L'installation est maintenant terminée. Si le message BUILD SUCCESSFUL apparaît, vous pouvez être sûr que l'installation s'est déroulée correctement.  
Une fois le *Service Déposant* démarré (cf. le chapitre 6), les répertoires seront scannés aux intervalles définis dans le fichier de configuration.

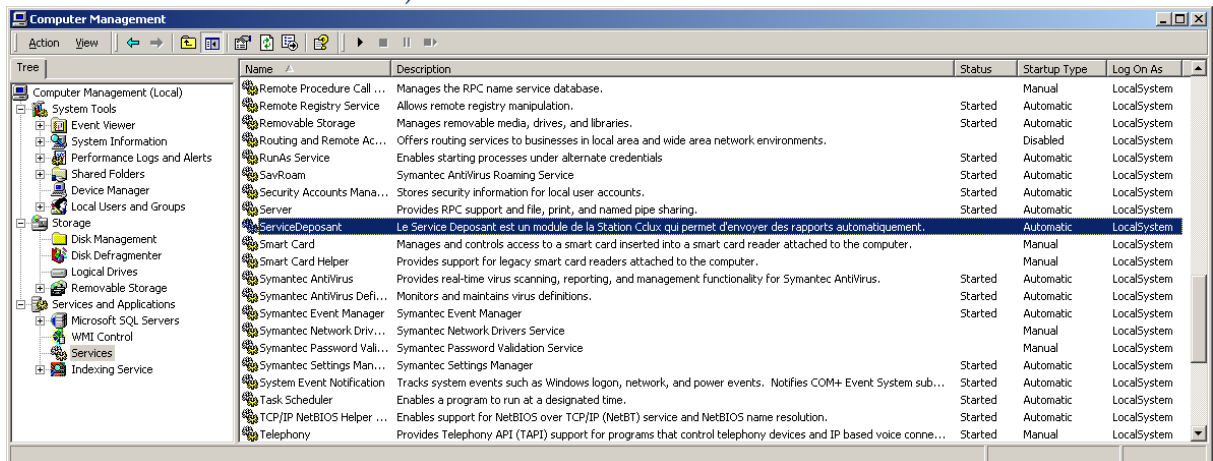
### 3.2.1 Installation en service Windows

Il est possible de compléter l'installation du Service déposant en le transformant en service Windows.

Une fois le Service déposant installé, il suffit alors d'exécuter le fichier **InstallServiceNT.bat** qui se trouve à la racine du répertoire ServiceDéposant.



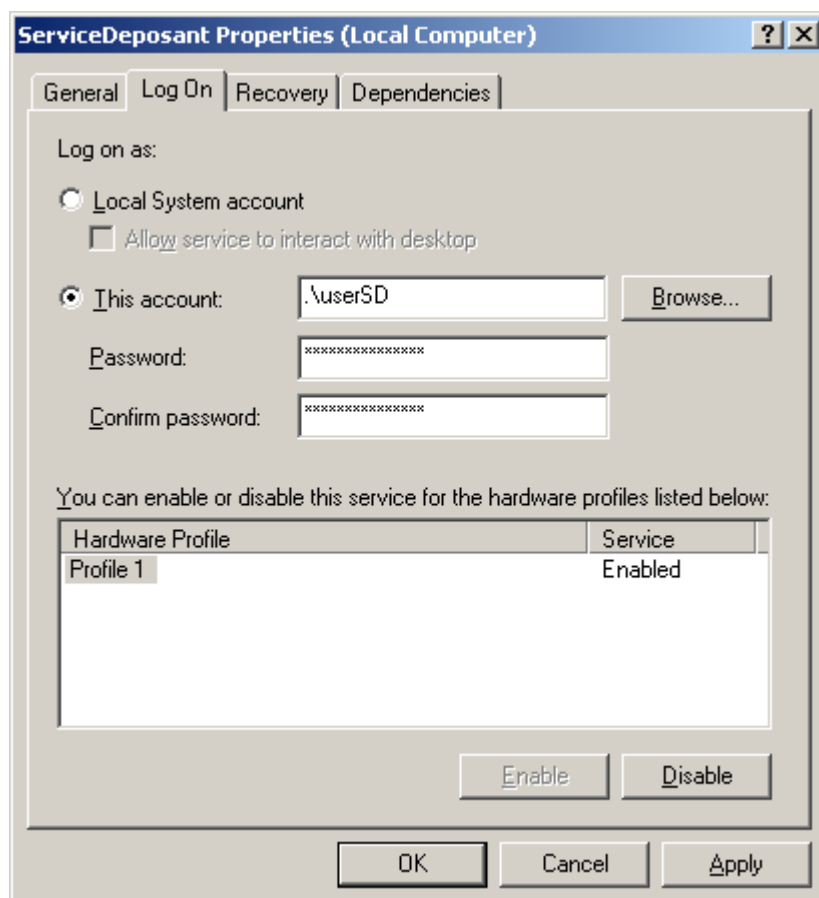
Une fenêtre DOS apparaît et disparaît aussitôt. Le résultat de cette exécution est la création du service Service déposant dans votre console Windows (*Start > Control Panel > Administrative Tools > Services*)



**Note :** Si le Service déposant est déjà installé en tant que service Windows, vous ne pourrez pas en installer une deuxième instance. Cependant vous pouvez désinstaller le service Windows en lançant *UninstallServiceNT.bat*, puis le réinstaller. Cependant si le nom du service n'est pas modifié, il n'est pas nécessaire de le réinstaller.

Il est utile de vérifier que l'utilisateur associé a des droits internet. Vérifier également, pour un accès à distance, que l'utilisateur a les droits en lecture et écriture sur les répertoires distants.

Pour le vérifier aller dans l'onglet Log On de la fenêtre des propriétés. (Clic droit sur le service)



### 3.2.2 Installation sous Unix/Linux

1. Se placer dans le répertoire ServiceDeposant  
Ex : `/opt/ServiceDeposant/`
2. Vérifier que vous avez les droits en exécution pour le fichier *Install.sh*  
Ex : `ls -l`
3. Si vous n'avez pas les droits d'exécution (x) faites un `chmod 755` pour les modifier  
Ex : `chmod 755 install.sh`
4. Ensuite lancer *Install.sh* avec le fichier de configuration en paramètre  
Ex : `install.sh config.properties`

```
File Edit View Terminal Help
~/Downloads/ServiceDeposant$ ls -l
total 340
-rw-r--r-- 1 marco marco 204800 2010-10-08 15:54 wrapper.exe
-rw-r--r-- 1 marco marco 7610 2010-10-08 15:54 template configInstall.properties
-rw-r--r-- 1 marco marco 8120 2010-10-08 15:54 install.xml
-rw-r--r-- 1 marco marco 1974 2010-10-08 15:54 install.sh
-rw-r--r-- 1 marco marco 1932 2010-10-08 15:54 install.bat
-rw-r--r-- 1 marco marco 31 2010-10-08 15:54 installAuto.bat
drwxr-xr-x 5 marco marco 4096 2010-10-08 16:25 XSL
drwxr-xr-x 24 marco marco 4096 2010-10-08 16:25 XSD
drwxr-xr-x 3 marco marco 4096 2010-10-08 16:25 XML
drwxr-xr-x 2 marco marco 4096 2010-10-08 16:25 webServices
drwxr-xr-x 2 marco marco 4096 2010-10-08 16:25 tmp
drwxr-xr-x 3 marco marco 4096 2010-10-08 16:25 Templates
drwxr-xr-x 20 marco marco 4096 2010-10-08 16:25 ReportingDiffusion
drwxr-xr-x 10 marco marco 4096 2010-10-08 16:25 PDF
drwxr-xr-x 2 marco marco 4096 2010-10-08 16:25 log
drwxr-xr-x 2 marco marco 4096 2010-10-08 16:26 lib
drwxr-xr-x 2 marco marco 4096 2010-10-08 16:26 keystores
drwxr-xr-x 2 marco marco 4096 2010-10-08 16:26 dist
drwxr-xr-x 3 marco marco 4096 2010-10-08 16:26 config
drwxr-xr-x 2 marco marco 4096 2010-10-08 16:26 builtJars
drwxr-xr-x 3 marco marco 4096 2010-10-08 16:26 batch
-rw-r--r-- 1 marco marco 41351 2010-10-08 16:29 RELEASE_README.txt
-rw-r--r-- 1 marco marco 7289 2011-01-13 17:11 config.properties
marco@marco-ubuntu:~/Downloads/ServiceDeposant$ chmod 755 install.sh
marco@marco-ubuntu:~/Downloads/ServiceDeposant$ ./install.sh config.properties
```

5. Taper Enter. Indiquer ensuite le chemin vers votre jre Java  
Ex : `/usr/lib/jvm/java-6-openjdk/jre`

```
File Edit View Terminal Tabs Help
: ~/Downloads/ServiceDeposant
~/Downloads/ServiceDeposant$ ./install.sh config.properties
===== Installation de l'API DEPOSANT =====
Fichier properties: config.properties
Entrez le chemin vers le home d'un JRE 1.5:
(exemple: /home/weblogic/jdk150_04/jre).
/usr/lib/jvm/java-6-openjdk/jre
```

6. Taper Enter  
L'installation s'effectue et le message BUILD SUCCESSFUL apparaît.



```

: ~/Downloads/ServiceDeposant
File Edit View Terminal Help
:~/Downloads/ServiceDeposant$ ./install.sh config.properties
===== Installation de l'API DEPOSANT =====
Fichier properties: config.properties
Entrez le chemin vers le home d'un JRE 1.5:
exemple: /home/weblogic/jdk150_04/jre)
/usr/lib/jvm/java-6-openjdk/jre
RE15 HOME: /usr/lib/jvm/java-6-openjdk/jre
Copier des fichiers de configuration
Installation...
Buildfile: ./install.xml

install:
[echo] ===== Installation de l'API DEPOSANT =====
[echo] Verification de la presence du jar ./dist/ECHG_DEPO.jar

askJavaHomeToUse:
[copy] Copying 7 files to /home/marco/Downloads/ServiceDeposant/config
[copy] Copying /home/marco/Downloads/ServiceDeposant/Templates/template_log4j.properties to /home/marco/Downloads/ServiceDeposant/config/log4j.properties
[copy] Copying /home/marco/Downloads/ServiceDeposant/Templates/template_api-config.xml to /home/marco/Downloads/ServiceDeposant/config/api-config.xml
[copy] Copying /home/marco/Downloads/ServiceDeposant/Templates/template_enviennement.properties to /home/marco/Downloads/ServiceDeposant/config/enviennement.properties
[copy] Copying /home/marco/Downloads/ServiceDeposant/Templates/template_config-transfers-deposant.xml to /home/marco/Downloads/ServiceDeposant/config/config-transfers-deposant.xml
[copy] Copying /home/marco/Downloads/ServiceDeposant/Templates/template_wrapper.properties to /home/marco/Downloads/ServiceDeposant/config/wrapper.properties
[copy] Copying /home/marco/Downloads/ServiceDeposant/Templates/template_scheduler-config.xml to /home/marco/Downloads/ServiceDeposant/config/scheduler-config.xml
[copy] Copying /home/marco/Downloads/ServiceDeposant/Templates/template_monitoringAppender.properties to /home/marco/Downloads/ServiceDeposant/config/monitoringAppender.properties
[copy] Copying 1 file to /home/marco/Downloads/ServiceDeposant/webservices
[copy] Copying /home/marco/Downloads/ServiceDeposant/Templates/webservices/template_webservices-config.xml to /home/marco/Downloads/ServiceDeposant/webservices/webservices-config.xml
[copy] Copying 1 file to /home/marco/Downloads/ServiceDeposant/XML
[copy] Copying /home/marco/Downloads/ServiceDeposant/XML/template/template_GenericRules.xml to /home/marco/Downloads/ServiceDeposant/XML/GenericRules.xml

copyUnixFiles:
[copy] Copying 3 files to /home/marco/Downloads/ServiceDeposant
[copy] Copying /home/marco/Downloads/ServiceDeposant/batch/templates/template_StartSD.sh to /home/marco/Downloads/ServiceDeposant/StartSD.sh
[copy] Copying /home/marco/Downloads/ServiceDeposant/batch/templates/template_run.sh to /home/marco/Downloads/ServiceDeposant/run.sh
[copy] Copying /home/marco/Downloads/ServiceDeposant/batch/templates/template_StopSD.sh to /home/marco/Downloads/ServiceDeposant/StopSD.sh

copyWinFiles:

deleteUselessFiles:

deleteWindowsFiles:

deleteUnixFiles:

BUILD SUCCESSFUL
total time: 1 second
:~/Downloads/ServiceDeposant$

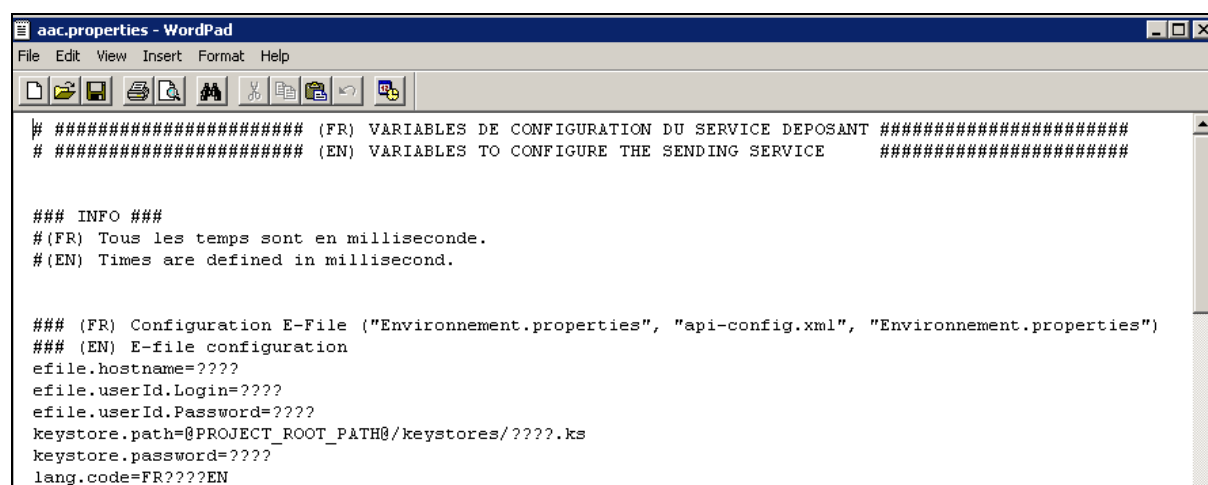
```

## 4. Configuration du fichier de propriétés du service déposant

Avant toute installation (ou upgrade) du service déposant, il faut effectuer une copie du fichier `template_configInstall.properties` et la renommer en `nomDéposant.properties`.

Enfin, il faut renseigner ce fichier comme ci dessous.

- Configuration d'e-file



```

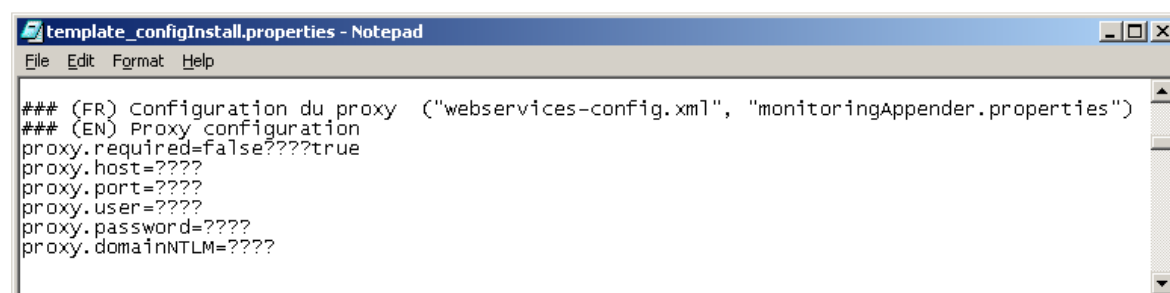
##### (FR) VARIABLES DE CONFIGURATION DU SERVICE DEPOSANT #####
##### (EN) VARIABLES TO CONFIGURE THE SENDING SERVICE #####

### INFO ###
#(FR) Tous les temps sont en milliseconde.
#(EN) Times are defined in millisecond.

### (FR) Configuration E-File ("Environnement.properties", "api-config.xml", "Environnement.properties")
### (EN) E-file configuration
efile.hostname=????
efile.userId.Login=????
efile.userId.Password=????
keystore.path=@PROJECT_ROOT_PATH@/keystores/????.ks
keystore.password=????
lang.code=FR????EN
  
```

Variable	Description
<code>efile.hostname</code>	URL du serveur (ex : <a href="http://www.e-file.lu">www.e-file.lu</a> ).
<code>efile.userId.Login</code>	Login du service déposant. Le service déposant est défini en tant qu'utilisateur sous e-file.
<code>efile.userId.Password</code>	Password du service déposant
<code>keystore.path</code>	Path du keystore
<code>keystore.password</code>	Password du keystore
<code>lang.code</code>	FR / EN : donne la langue des ack de contrôle

- Configuration du proxy



```

### (FR) Configuration du proxy ("webservices-config.xml", "monitoringAppender.properties")
### (EN) Proxy configuration
proxy.required=false????true
proxy.host=????
proxy.port=????
proxy.user=????
proxy.password=????
proxy.domainNTLM=????
  
```

Si un proxy est utilisé, il faut mettre la variable `proxy.required=true` et renseigner les autres paramètres du proxy.

- Configuration du connecteur pour les ack des autorités

```
template_configInstall.properties - Notepad
File Edit Format View Help

### (FR) Configuration du connecteur pour les ack des autorités ("api-config.xml", "scheduler-config.xml")
### (EN) Configuration of connection for authority acknowledgement
efile.listener.state=up

### (FR) Configuration du connecteur pour les retours ("api-config.xml", "scheduler-config.xml")
### (EN) Configuration of connection for feedback
efile.replies.listener.state=up
```

Variable	Description
efile.listener.state	Up / down : activation des ack de réception
efile.replies.listener.state	Up / down : activation des retours

- Configuration des connecteurs pour les fichiers

```
template_configInstall.properties - Notepad
File Edit Format View Help

### (FR) Configuration des connecteurs pour les fichiers ("api-config.xml", "scheduler-config.xml")
### (EN) Configuration of connections for files
reportingOPC.automatique.state=up??down
reportingOPC.automatique.remotedir=@PROJECT_ROOT_PATH@/ReportingDiffusion/OPC/envoi_Automatique/fichiersC
reportingOPC.automatique.scheduleTime=1800000

reportingOPC.semiAuto.state=up??down
reportingOPC.semiAuto.aTraiter.remotedir=@PROJECT_ROOT_PATH@/ReportingDiffusion/OPC/envoi_SemiAutomatique
reportingOPC.semiAuto.aTraiter.scheduleTime=900000
reportingOPC.semiAuto.aEnvoyer.remotedir=@PROJECT_ROOT_PATH@/ReportingDiffusion/OPC/envoi_SemiAutomatique
reportingOPC.semiAuto.aEnvoyer.scheduleTime=1800000
reportingOPC.semiAuto.aValider.remotedir=@PROJECT_ROOT_PATH@/ReportingDiffusion/OPC/envoi_SemiAutomatique
reportingOPC.semiAuto.NAME_WITH_LIB = false

reportingOPC.envoi_Historique.state=up??down
reportingOPC.envoi_Historique.remotedir=@PROJECT_ROOT_PATH@/ReportingDiffusion/OPC/envoi_Historique/fichi
reportingOPC.envoi_Historique.scheduleTime=1800000

reportingvni.state=up??down
reportingvni.remotedir=@PROJECT_ROOT_PATH@/ReportingDiffusion/VNI
reportingvni.scheduleTime=300000

reportingDividende.state=up??down
reportingDividende.remotedir=@PROJECT_ROOT_PATH@/ReportingDiffusion/Dividendes
reportingDividende.scheduleTime=300000

reportingTAF.state=up??down
reportingTAF.declaration_Transaction.remotedir=@PROJECT_ROOT_PATH@/ReportingDiffusion/TAF/declaration_Tra
reportingTAF.annulation_Transaction.remotedir=@PROJECT_ROOT_PATH@/ReportingDiffusion/TAF/annulation_Trans
reportingTAF.annulation_Rapport.remotedir=@PROJECT_ROOT_PATH@/ReportingDiffusion/TAF/annulation_Rapport
reportingTAF.scheduleTime=1800000

reportingCOREP.state=up??down
reportingCOREP.remotedir=@PROJECT_ROOT_PATH@/ReportingDiffusion/COREP
reportingCOREP.scheduleTime=1800000

reportingFINREP.state=up??down
reportingFINREP.remotedir=@PROJECT_ROOT_PATH@/ReportingDiffusion/FINREP
reportingFINREP.scheduleTime=1800000

reportingFINREP.EDIFACT.state=up??down
reportingFINREP.EDIFACT.remotedir=@PROJECT_ROOT_PATH@/ReportingDiffusion/FINREP/EDIFACT_CSSF
reportingFINREP.EDIFACT.scheduleTime=1800000

reportingBOP.state=up??down
reportingBOP.remotedir=@PROJECT_ROOT_PATH@/ReportingDiffusion/BOP
reportingBOP.scheduleTime=1800000

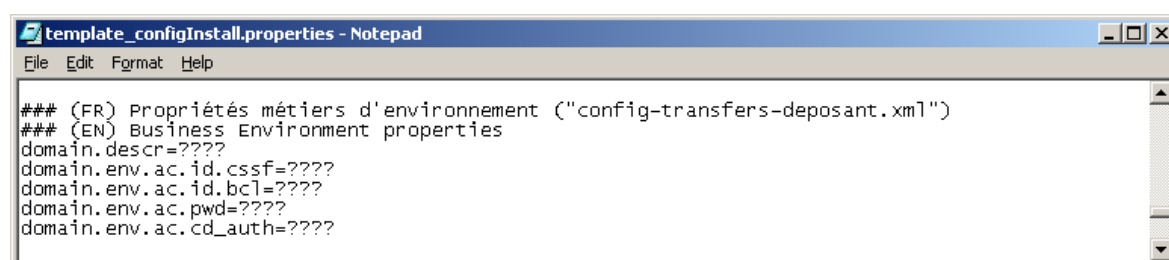
reportingBCLStat.state=up??down
```



Pour chaque type de rapports qu'il est possible d'envoyer, trois informations doivent être renseignées :

Variable	Description
reportingXXXX.state	Up / down : le service déposant traite les fichiers du répertoire correspondant
reportingXXXX.remoteDir	Chemin du répertoire traité lorsque le state correspondant est up
reportingXXXX.scheduleTime	Périodicité de traitement des fichiers du répertoire en millisecondes

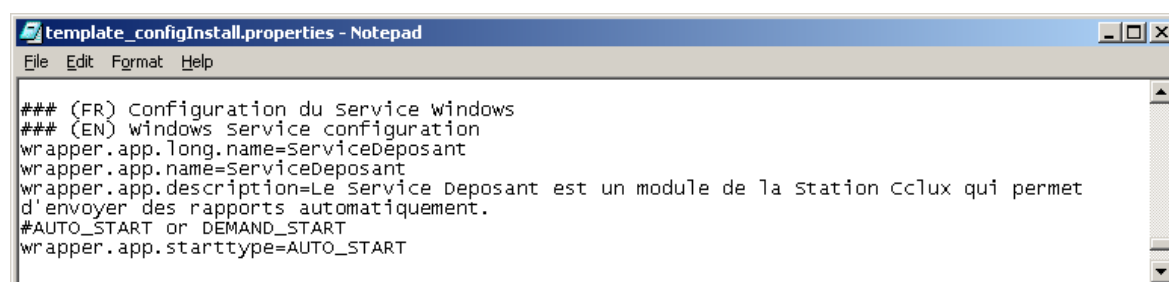
- Propriétés métiers d'environnement



```
### (FR) Propriétés métiers d'environnement ("config-transfers-deposant.xml")
### (EN) Business Environment properties
domain.descr=????
domain.env.ac.id.cssf=????
domain.env.ac.id.bcl=????
domain.env.ac.pwd=????
domain.env.ac.cd_auth=????
```

Variable	Description
domain.descr	Nom de l'administration centrale
domain.env.ac.id.cssf	Identifiant (login) CSSF de l'adm. Centrale. Information donnée par le déposant.
domain.env.ac.id.bcl	Identifiant (login) BCL de l'adm. Centrale. Information donnée par le déposant.
domain.env.ac.pwd	Password de l'adm. Centrale. Information donnée par le déposant.
domain.env.ac.cd_auth	Code d'authentification de l'adm. Centrale. Information donnée par le déposant.

- Configuration du service Windows



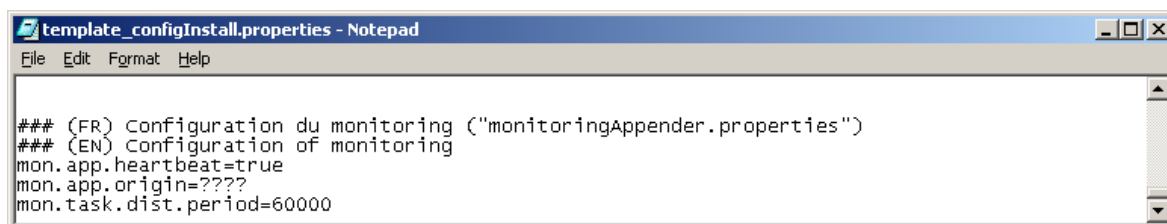
```
### (FR) Configuration du Service windows
### (EN) windows Service configuration
wrapper.app.long.name=ServiceDéposant
wrapper.app.name=ServiceDéposant
wrapper.app.description=Le Service Déposant est un module de la station Cclux qui permet
d'envoyer des rapports automatiquement.
#AUTO_START or DEMAND_START
wrapper.app.starttype=AUTO_START
```

Lorsque le service déposant est installé comme service Windows, les nom et description sont définis ci dessus.

La variable `wrapper.app.starttype=DEMAND_START`, signifie que le service ne démarre que sur demande.

La variable `wrapper.app.starttype=AUTO_START`, signifie que le service démarre automatiquement au lancement du serveur (valeur par défaut).

- Configuration du monitoring



```
### (FR) Configuration du monitoring ("monitoringAppender.properties")
### (EN) Configuration of monitoring
mon.app.heartbeat=true
mon.app.origin=????
mon.task.dist.period=60000
```

Variable	Description
mon.app.heartbeat	true / false
mon.app.origin	Identifiant du service déposant donné par la Bourse
mon.task.dist.period	Fréquence du heartbeat (ici 60000 millisecondes, 1 min). La fenêtre de vérification du monitoring de la Bourse est réglée sur 9 min. Au moins un heartbeat doit arriver dans cette fenêtre sans quoi le service déposant est considéré comme tombé.

## 5. Gestion de plusieurs administrations centrales

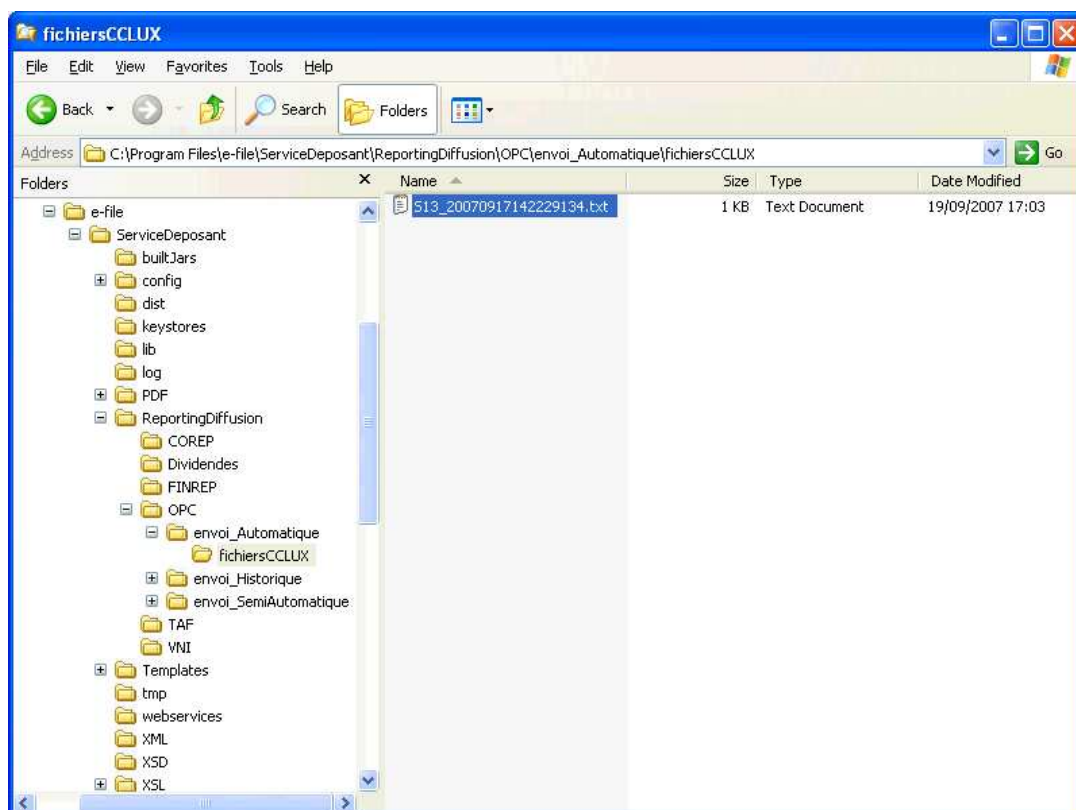
Un agent administratif et comptable peut gérer plusieurs administrations centrales. Ce cas de figure ne requiert pas de configuration particulière.

Les rapports sont envoyés avec le code CSSF de l'agent.

## 6. Démarrage du Service déposant

Pour exécuter le *Service déposant*, il suffit de :

1. Déposer des fichiers à traiter dans les répertoires adéquats :



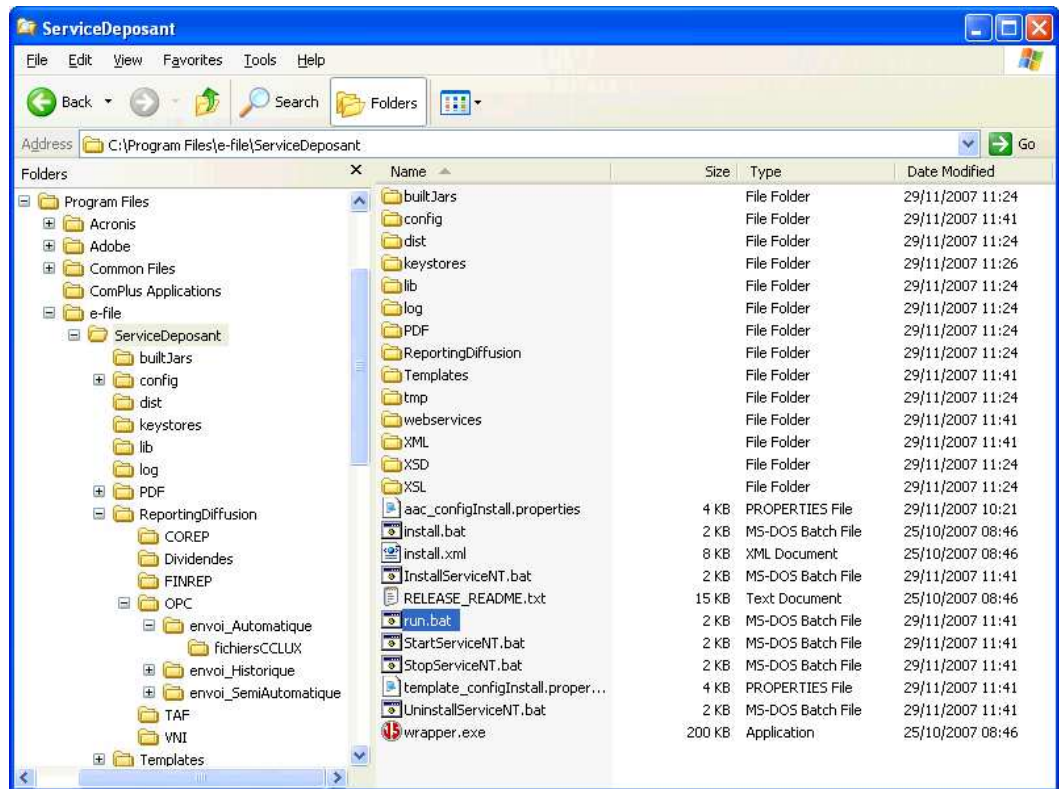
2. Lancer le *Service déposant*.

**Nota 1:** Il est naturellement possible de lancer le *Service déposant* sans qu'il y ait de fichiers à traiter.

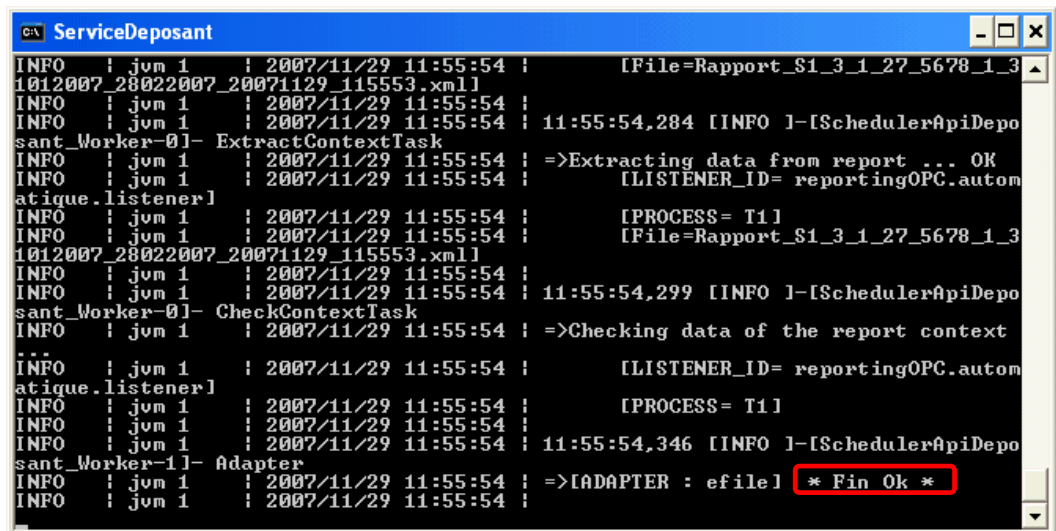
**Nota 2:** Pour un accès à distance, l'utilisateur qui démarre le *Service Déposant* doit avoir les droits en lecture et écriture sur les répertoires distants.

- Sous environnement Windows :

Rechercher le programme "run.bat" (présent à la racine du répertoire d'installation du Service déposant).



Double cliquer sur run.bat, l'écran suivant apparaît :



Le message *\* fin OK \**, signifie que le traitement s'est bien passé.

De façon générale, il est possible de vérifier ce qui s'est passé dans les fichiers de log sous le répertoire `..\ServiceDéposant\log`.

- **Error.log**  
Contient les informations liées aux erreurs d'envoi.

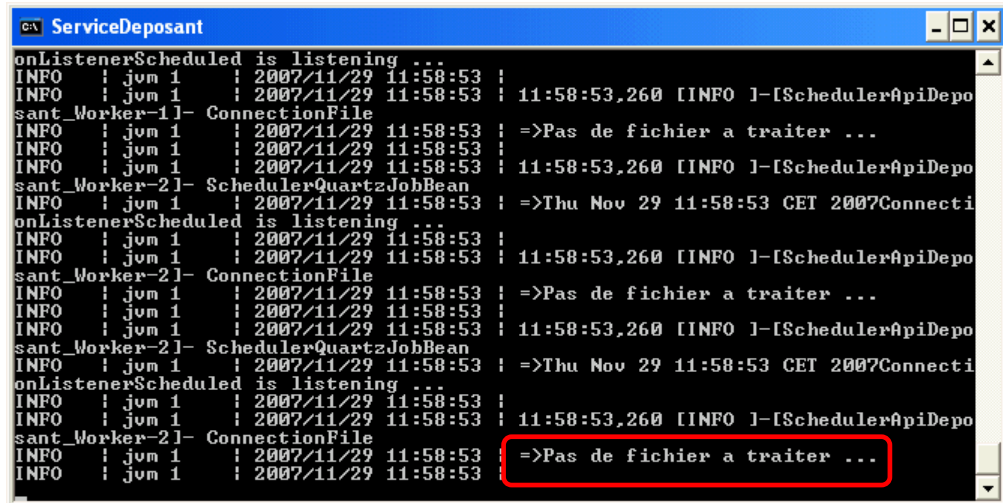
- Resume.log  
Liste les statuts des envois.

Pour plus d'informations sur ces fichiers se reporter au chapitre 7.1.3 Fichier de logs

Lorsqu'il n'y a pas de fichier à traiter, le message suivant apparaît :

=>Pas de fichier à traiter ...

comme dans l'écran ci-dessous :

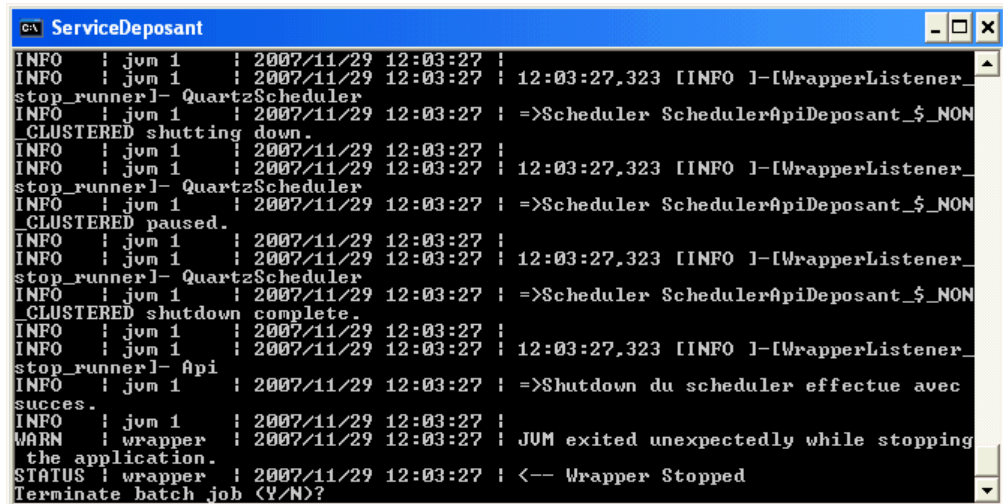


```

ServiceDeposant
onListenerScheduled is listening ...
INFO : jvm 1 : 2007/11/29 11:58:53 : 11:58:53,260 [INFO] l-[SchedulerApiDepo
sant_Worker-1]- ConnectionFile
INFO : jvm 1 : 2007/11/29 11:58:53 : =>Pas de fichier a traiter ...
INFO : jvm 1 : 2007/11/29 11:58:53 : 11:58:53,260 [INFO] l-[SchedulerApiDepo
sant_Worker-2]- SchedulerQuartzJobBean
INFO : jvm 1 : 2007/11/29 11:58:53 : =>Thu Nov 29 11:58:53 CET 2007Connecti
onListenerScheduled is listening ...
INFO : jvm 1 : 2007/11/29 11:58:53 : 11:58:53,260 [INFO] l-[SchedulerApiDepo
sant_Worker-2]- ConnectionFile
INFO : jvm 1 : 2007/11/29 11:58:53 : =>Pas de fichier a traiter ...
INFO : jvm 1 : 2007/11/29 11:58:53 : 11:58:53,260 [INFO] l-[SchedulerApiDepo
sant_Worker-2]- SchedulerQuartzJobBean
INFO : jvm 1 : 2007/11/29 11:58:53 : =>Thu Nov 29 11:58:53 CET 2007Connecti
onListenerScheduled is listening ...
INFO : jvm 1 : 2007/11/29 11:58:53 : 11:58:53,260 [INFO] l-[SchedulerApiDepo
sant_Worker-2]- ConnectionFile
INFO : jvm 1 : 2007/11/29 11:58:53 : =>Pas de fichier a traiter ...
INFO : jvm 1 : 2007/11/29 11:58:53 :

```

Pour stopper le Service déposant, il faut faire un Ctrl + C, puis entrer Y.



```

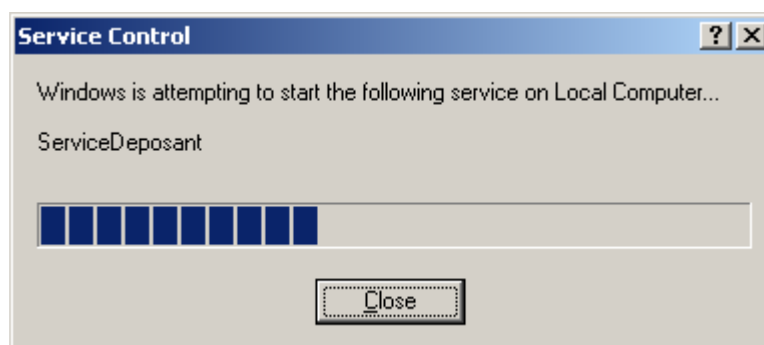
ServiceDeposant
INFO : jvm 1 : 2007/11/29 12:03:27 : 12:03:27,323 [INFO] l-[WrapperListener_
stop_runner]- QuartzScheduler
INFO : jvm 1 : 2007/11/29 12:03:27 : =>Scheduler SchedulerApiDeposant_$_NON
CLUSTERED shutting down.
INFO : jvm 1 : 2007/11/29 12:03:27 : 12:03:27,323 [INFO] l-[WrapperListener_
stop_runner]- QuartzScheduler
INFO : jvm 1 : 2007/11/29 12:03:27 : =>Scheduler SchedulerApiDeposant_$_NON
CLUSTERED paused.
INFO : jvm 1 : 2007/11/29 12:03:27 : 12:03:27,323 [INFO] l-[WrapperListener_
stop_runner]- QuartzScheduler
INFO : jvm 1 : 2007/11/29 12:03:27 : =>Scheduler SchedulerApiDeposant_$_NON
CLUSTERED shutdown complete.
INFO : jvm 1 : 2007/11/29 12:03:27 : 12:03:27,323 [INFO] l-[WrapperListener_
stop_runner]- Api
INFO : jvm 1 : 2007/11/29 12:03:27 : =>Shutdown du scheduler effectue avec
succes.
INFO : jvm 1 : 2007/11/29 12:03:27 :
WARN : wrapper : 2007/11/29 12:03:27 : JVM exited unexpectedly while stopping
the application.
STATUS : wrapper : 2007/11/29 12:03:27 : <-- Wrapper Stopped
Terminate batch job (Y/N)?

```

- Alternative sous environnement Windows :

Pour lancer le service, utiliser la fenêtre des services Windows (*Start > Control Panel > Administrative Tools > Services*). Par défaut, le service est en auto\_start.

Clic droit sur le ServiceDeposant, faire start.



- Sous environnement Unix :

Exécuter le script "run.sh" (présent à la racine du répertoire d'installation du Service déposant) en exécutant la commande suivante : `./run.sh` .

## 7.Utilisation du Service Déposant en semi automatique

Dans le cas du reporting OPC, l'envoi peut se faire de façon semi-automatique. Ce mode est utile si l'on veut vérifier les données (édition du PDF) ou si l'on veut sauvegarder les données sous une forme lisible. L'envoi est réalisé en plusieurs étapes.

1. Le fichier de données (plat , XML) doit être déposé dans le dossier "ReportingDiffusion\OPC\envoi\_SemiAutomatique\fichiersCCLUX\_aTraiter" du Service Déposant.

Pour indiquer que le fichier a été pris en charge par le service déposant, il est renommé avec un timestamp et une extension ".trt".

2. Le ou les rapports ".pdf" sont alors créés dans le dossier "fichiersPDF\_aValider" du répertoire "OPC" du Service Déposant.

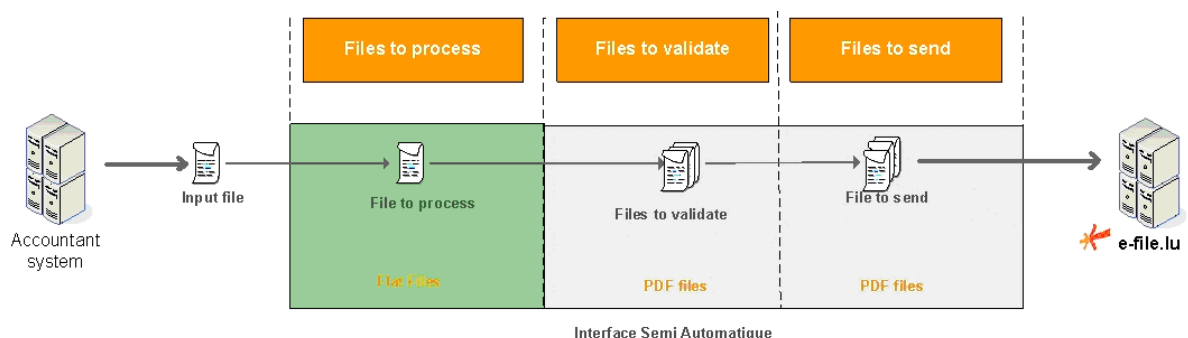
Ce fichier sera nommé selon la nomenclature suivante :

Rapport\_01\_1\_14\_XXXX\_X\_31012006\_28022006\_20070317\_110851.pdf

Type de rapport	Id Finesti	Code CSSF fonds et compartiment	Date de début et fin de rapport	Date et heure de création du fichier PDF
--------------------	------------	---------------------------------------	------------------------------------	---

Si le document n'est pas correct, vous pouvez modifier directement le PDF avant de l'envoyer. C'est ce document qui doit être déposé dans le dossier *fichiersPDF\_aEnvoyer*.

3. Si ce fichier est correct vous n'avez qu'à le déplacer dans le dossier "fichiersPDF\_aEnvoyer".





## 8. Stopper le service déposant

- Sous environnement Windows :

Si vous avez lancé le Service déposant en exécutant "run.bat" vous pouvez le stopper en exécutant la commande suivante :

Ctrl + C, puis entrer Y.

- Alternative sous Windows :

Si le Service déposant est démarré en tant que service Windows vous pouvez le stopper de deux façons :

- Grâce au programme "StopServiceNT.bat" présent à la racine du Service Déposant,
- Dans votre console Windows (*Start > Control Panel > Administrative Tools > Services*) clic droit sur le service Windows, puis stopper.

- Sous environnement Unix :

Exécuter le script "stop.sh" (présent à la racine du répertoire d'installation du Service déposant) en exécutant la commande suivante : `"./stop.sh"` .

## 9. Résultats attendus

Lorsque le Service déposant est démarré, il est possible de vérifier son bon fonctionnement de différentes manières :

### 9.1. Fichiers générés par le Service déposant

#### 9.1.1. Dans les répertoires de traitement

Une fois le fichier placé dans le bon dossier, le Service Déposant va le traiter. Ce fichier reçoit une extension ".trt" lorsque le Service Déposant commence son traitement. Une fois le traitement réalisé, il génère un fichier ".acq" ou ".err" en fonction du résultat.

- un fichier d'acquiescement qui possède le même nom que le fichier d'entrée suivi de l'extension ".acq". Selon le type de rapport, le contenu de ce fichier peut varier.
- Un fichier d'erreur (avec l'extension ".err") qui recense l'ensemble des numéros de lignes n'ayant pas respecté les règles de gestion définies pour le type de document traité. Pour chaque rapport, un texte indique la ou les règle(s) non-respectée(s).

**Remarque 1 :** Il peut y avoir un fichier ".acq", un fichier ".err" ou les deux. Le fichier d'acquiescement indique qu'une partie du traitement a été réalisé correctement. Le fichier d'erreur indique qu'une partie du traitement a été problématique. Les deux ne sont donc pas incompatibles.

**Remarque 2 :** Avant l'extension ".acq" ou ".err" ou ".trt" une suite de chiffres est ajoutée. Elle correspond à la date de création du fichier correspondant. Le format est le suivant : AAAAMMJJHHMMssmmmm.

Dans le cas d'un reporting OPC (O1.1, O4.1, O4.2) ou d'envoi vers la BCL (S1.3, TPT ou S2.13), un fichier d'acquiescement technique de la part de l'autorité réceptrice est reçu. Dès que le rapport est arrivé à destination (CSSF et BCL), le répertoire contenant le fichier envoyé est complété par :

un fichier d'accusé de réception qui possède le même nom que le fichier d'entrée suivi de l'extension ".ack". Ce fichier indique que les autorités ont reçu le fichier envoyé.

#### 9.1.2. Cas d'un envoi semi-automatique

A l'instar du mode automatique, une fois l'envoi réalisé, le Service Déposant génère un fichier ".acq" ou ".err" en fonction du résultat.

- un fichier d'acquiescement qui possède le même nom que le fichier d'entrée suivi de l'extension ".acq". Ce fichier contient l'ensemble des numéros de ligne du fichier d'entrée ayant respectés les règles de gestion définies pour le type de document traité. Ce fichier n'est présent que si au moins une ligne est correcte.
- Un fichier d'erreur (avec l'extension ".err") qui recense l'ensemble des numéros de lignes n'ayant pas respecté les règles de gestion définies pour le type de document traité. Pour chaque rapport, un texte indique la ou les règle(s) non-respectée(s).

Ce fichier n'est présent que si le traitement ne s'est pas correctement déroulé à cause d'une erreur technique ou d'une ligne incorrecte.

**Remarque 1 :** Il peut y avoir un fichier ".acq", un fichier ".err" ou les deux. Le fichier d'acquiescement indique qu'une partie du traitement a été réalisé correctement. Le fichier d'erreur indique qu'une partie du traitement a été problématique. Les deux ne sont donc pas incompatibles.

**Remarque 2 :** Avant l'extension ".acq" ou ".err" une suite de chiffres est ajoutée. Elle correspond à la date de création du fichier en question. Le format est le suivant : AAAAMMJJHHMMssmmmm. Pour le fichier ".trt" le timestamp correspond à la date de traitement.

Dès que le fichier est arrivé à destination, le répertoire contenant le fichier envoyé est complété par :

- un fichier d'accusé de réception qui possède le même nom que le fichier d'entrée suivi de l'extension ".ack". Ce fichier indique que les autorités ont reçu le fichier envoyé.

**Remarque :** Il est à noter que ces fichiers sont des accusés techniques. Pour avoir plus d'informations sur les accusés envoyés par les autorités se reporter à la documentation présente sur le site e-file dans la section 'Les manuels utilisateurs' ([Retour des réponses des autorités vers le Service Déposant](#))

### 9.1.3. Fichiers de logs

Pour vérifier le bon fonctionnement du Service déposant, l'utilisateur a accès à un ensemble de fichiers logs présents dans le répertoire "log" de l'application. Ce répertoire comporte les fichiers de log suivant :

- **sending\_service.log** : contient l'ensemble des informations de fonctionnement du Service déposant.  
Un nouveau fichier est généré chaque jour. Le fichier du jour n'a pas de date alors que les fichiers archivés sont suffixés d'une date.
- **wrapper\_<date du jour>.log** : contient à la fois les informations du sending\_service.log mais aussi les informations du service Windows (si installé)
- **error.log** : contient le sous ensemble des informations du sending\_service.log concernant les erreurs.  
Un nouveau fichier est généré chaque jour. Le fichier du jour n'a pas de date alors que les fichiers archivés sont suffixés d'une date.
- **suivi\_error.log** : est de taille zéro par défaut. Ce fichier n'est rempli que si l'envoi des informations de suivi sur e-file a échoué.
- **resume.log** : Ce fichier contient la liste des traitements effectués par le Service Déposant :
  - le nom du fichier traité,
  - le nombre de rapports liés au fichier,
  - le nombre de rapport générés,
  - le nombre de rapport envoyés
  - les noms des éventuels fichiers ".acq" et ".err" générés.

## 9.2. Fichier témoin

Un fichier témoin permet de vérifier que le service déposant est toujours en activité. Le principe est de mettre à jour régulièrement la date de modification de ce fichier.

Pour bénéficier de cette fonctionnalité, il faut modifier le fichier `template_log4j.properties` de la manière suivante :

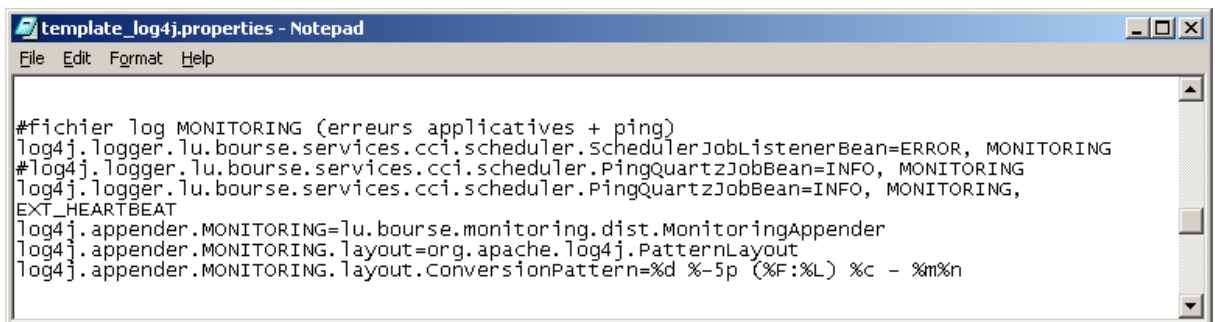
- Commenter (ajouter le caractère #) de la ligne ci-dessous :

```
log4j.logger.lu.bourse.services.cci.scheduler.PingQuartzJobBean=INFO, MONITORING
```

- Dé-commenter (supprimer le caractère #) de la ligne ci-dessous :

```
#log4j.logger.lu.bourse.services.cci.scheduler.PingQuartzJobBean=INFO, MONITORING,
EXT_HEARTBEAT
```

Résultat :



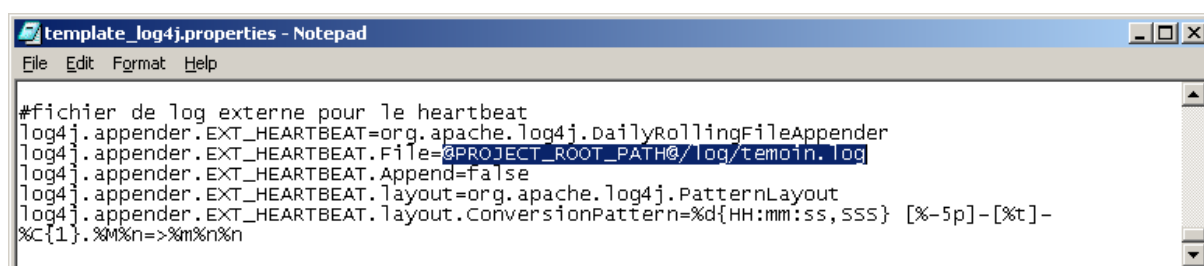
```
#fichier log MONITORING (erreurs applicatives + ping)
log4j.logger.lu.bourse.services.cci.scheduler.SchedulerJobListenerBean=ERROR, MONITORING
#log4j.logger.lu.bourse.services.cci.scheduler.PingQuartzJobBean=INFO, MONITORING
log4j.logger.lu.bourse.services.cci.scheduler.PingQuartzJobBean=INFO, MONITORING,
EXT_HEARTBEAT
log4j.appender.MONITORING=lu.bourse.monitoring.dist.MonitoringAppender
log4j.appender.MONITORING.layout=org.apache.log4j.PatternLayout
log4j.appender.MONITORING.layout.ConversionPattern=%d %-5p (%F:%L) %c - %m%n
```

- Dé-commenter (supprimer le caractère #) des lignes ci-dessous :

```
#log4j.appender.EXT_HEARTBEAT=org.apache.log4j.DailyRollingFileAppender
#log4j.appender.EXT_HEARTBEAT.File=@CHANGE_IT@
#log4j.appender.EXT_HEARTBEAT.Append=false
#log4j.appender.EXT_HEARTBEAT.layout=org.apache.log4j.PatternLayout
#log4j.appender.EXT_HEARTBEAT.layout.ConversionPattern=%d{HH:mm:ss,SSS} [%-5p]-
[%t]- %C{1}.%M%n=>%m%n%n
```

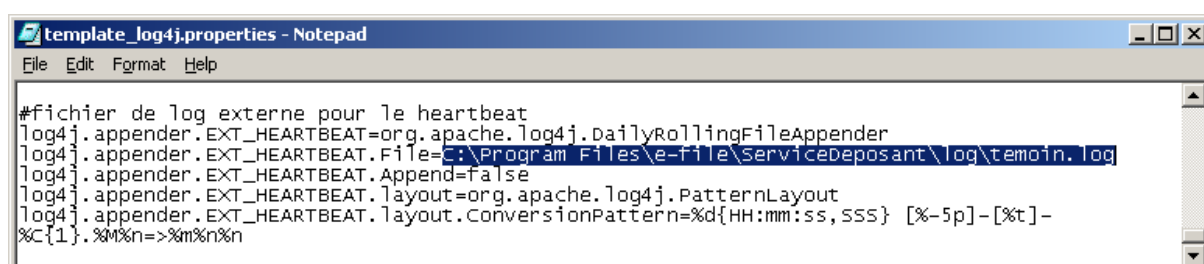
- Remplacer la variable `@CHANGE_IT@` dans la ligne ci-dessous par sa valeur (c'est à dire le chemin du fichier) :

```
log4j.appender.EXT_HEARTBEAT.File=@CHANGE_IT@
```

Résultat :

```
#fichier de log externe pour le heartbeat
log4j.appender.EXT_HEARTBEAT=org.apache.log4j.DailyRollingFileAppender
log4j.appender.EXT_HEARTBEAT.File=@PROJECT_ROOT_PATH@/log/temoin.log
log4j.appender.EXT_HEARTBEAT.Append=false
log4j.appender.EXT_HEARTBEAT.layout=org.apache.log4j.PatternLayout
log4j.appender.EXT_HEARTBEAT.layout.ConversionPattern=%d{HH:mm:ss,SSS} [%-5p]-[%t]-
%C{1}.%M%n>>%m%n%n
```

A la place de la variable @CHANGE\_IT@, écrire un chemin absolu, comme l'exemple ci-dessous:



```
#fichier de log externe pour le heartbeat
log4j.appender.EXT_HEARTBEAT=org.apache.log4j.DailyRollingFileAppender
log4j.appender.EXT_HEARTBEAT.File=C:\Program Files\e-file\ServiceDeposant\log\temoin.log
log4j.appender.EXT_HEARTBEAT.Append=false
log4j.appender.EXT_HEARTBEAT.layout=org.apache.log4j.PatternLayout
log4j.appender.EXT_HEARTBEAT.layout.ConversionPattern=%d{HH:mm:ss,SSS} [%-5p]-[%t]-
%C{1}.%M%n>>%m%n%n
```

Relancer le Service déposant pour rendre effective la modification du fichier de configuration de log4j.